

## PROJEKT TECHNICZNY

TEMAT CZYSZCZENIE ELEWACJI BUDYNKU ZESPOŁU SZKÓŁ  
PONADPODSTAWOWYCH PRZY UL.WYSZYŃSKIEGO 39  
W WODZISŁAWIU ŚLĄSKIM

INWESTOR POWIAT WODZISŁAWSKI  
ZESPÓŁ SZKÓŁ PONADPODSTAWOWYCH  
44-300 WODZISŁAW ŚLĄSKI  
UL. WYSZYŃSKIEGO 39

LOKALIZACJA WODZISŁAW ŚLĄSKI  
UL. WYSZYŃSKIEGO 39  
NR DZIAŁKI 2495/138, OBRĘB WODZISŁAW ŚLĄSKI  
KATEGORIA OBIEKTU BUDOWLANEGO - IX

### KODY CPV:

#### Grupy:

45000000-7 - Roboty budowlane

#### Klasy:

45450000-6 – Roboty budowlane wykończeniowe, pozostałe.

#### Kategorie:

45443000-4 – Roboty elewacyjne.

45452000-0 – Zewnętrzne czyszczenie budynków.

#### Opracowanie:

Grażyna Śpiewak

Wodzisław Śląski, sierpień 2020R r.

## SPIS ZAWARTOŚCI DOKUMENTACJI

Spis zawartości dokumentacji .....	2
Opis techniczny .....	3
Oświadczenie .....	7
Informacja BIOZ .....	8
Dokumentacja fotograficzna .....	11
Szkic orientacyjny.....	14

Opracowanie :  
Grażyna Śpiewak

# OPIS TECHNICZNY

## 1. PODSTAWA OPRACOWANIA

- Wizja lokalna budynku.
- Uzgodnienia z Inwestorem,
- Obowiązujące przepisy i normy branżowe w tym:
  - Ustawa z dnia 7 lipca 1994r. - Prawo budowlane( tekst jednolity Dz. U. z 2017 r. poz.1332 ze zmianami);
  - Rozporządzenie Ministra Infrastruktury z dnia 12 kwietnia 2002r. W sprawie warunków technicznych, jakim powinny odpowiadać budynki i ich usytuowanie (tekst jednolity Dz. U. z 2019 r. poz.1065 ze zmianami).

## 2. PRZEZNACZENIE, PROGRAM UŻYTKOWY OBIEKTU, CHARAKTERYSTYCZNE PARAMETRY TECHNICZNE

Przedmiotem opracowania jest projekt techniczny wykonania czyszczenia elewacji Zespołu Szkół Ponadpodstawowych przy ul. Wyszyńskiego 39 w Wodzisławiu Śląskim.

Przeznaczenie obiektu pozostaje bez zmian. Program użytkowy obiektu nie ulegnie zmianie. Sposób dostosowania do wymagań zawartych w Miejskim Planie Zagospodarowania Przestrzennego, krajobrazu i otaczającej zabudowy pozostaje bez zmian.

Obiekt nie jest wpisany do rejestru ani ewidencji zabytków, nie znajduje się na terenie układu wpisanego do ewidencji lub rejestru zabytków.

### Opis budynku

Budynek Zespołu Szkół Ponadpodstawowych usytuowany jest przy ul. Wyszyńskiego 39 w Wodzisławiu Śląskim. Cały teren jest ogrodzony.

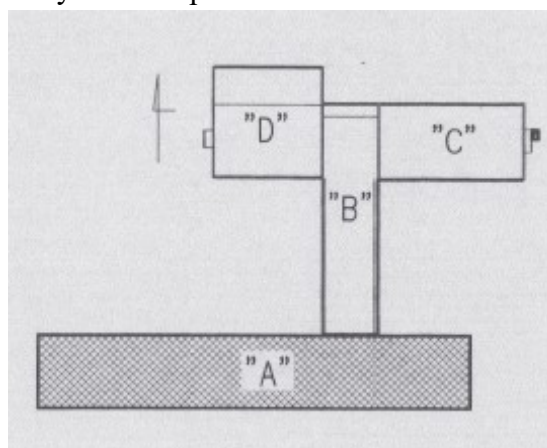
Kompleks zbudowany jest ze zwartych brył 1-3 kondygnacyjnych, połączonych ze sobą łącznikiem. Zespół Szkół Ponadpodstawowych usytuowany jest w centrum osiedla mieszkaniowego w bezpośrednim sąsiedztwie drogi krajowej.

Obecnie na przedmiotowej działce zlokalizowany jest budynek szkoły wraz z parkingiem, nowe boisko sportowe oraz teren trawiasty.

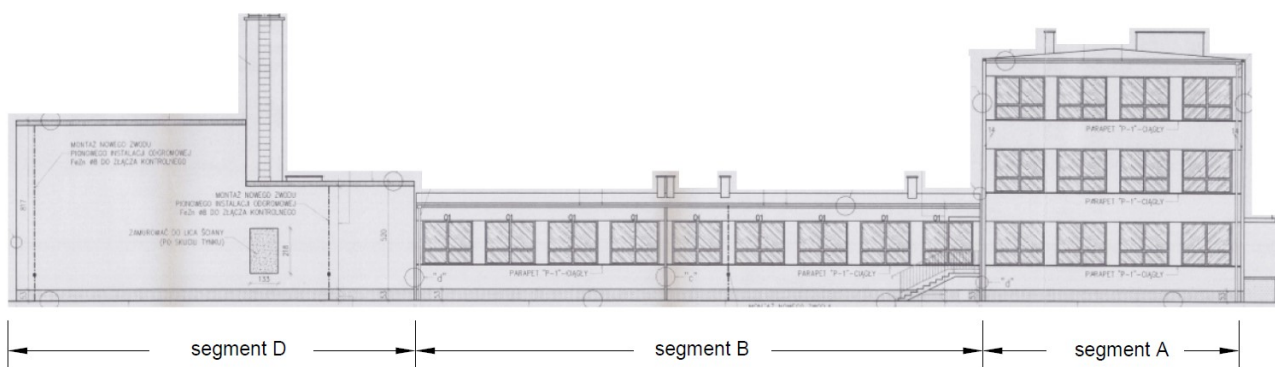
Budynek wybudowano w latach 70-tych XX w.

### Zestawienie segmentów placówki:

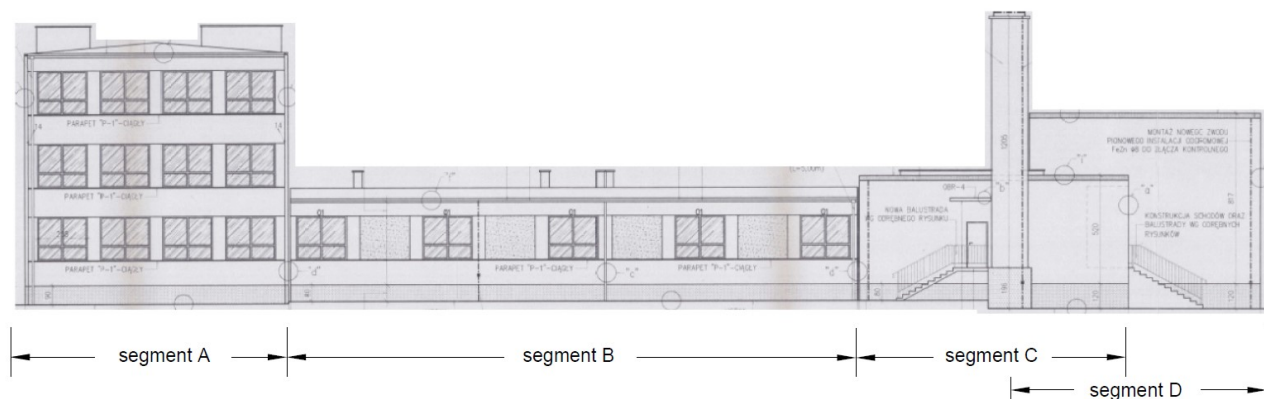
1. SEGMENT A – budynek główny szkoły
2. SEGMENT B - łącznik
3. SEGMENT C - budynek z pomieszczeniami Liceum Sztuk Plastycznych
4. SEGMENT D - sala gimnastyczna z zapleczem



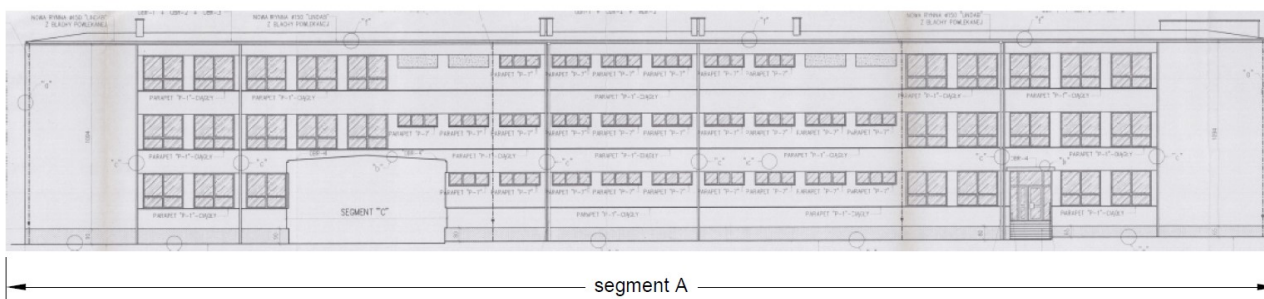
Rys. 1 Schemat budynku



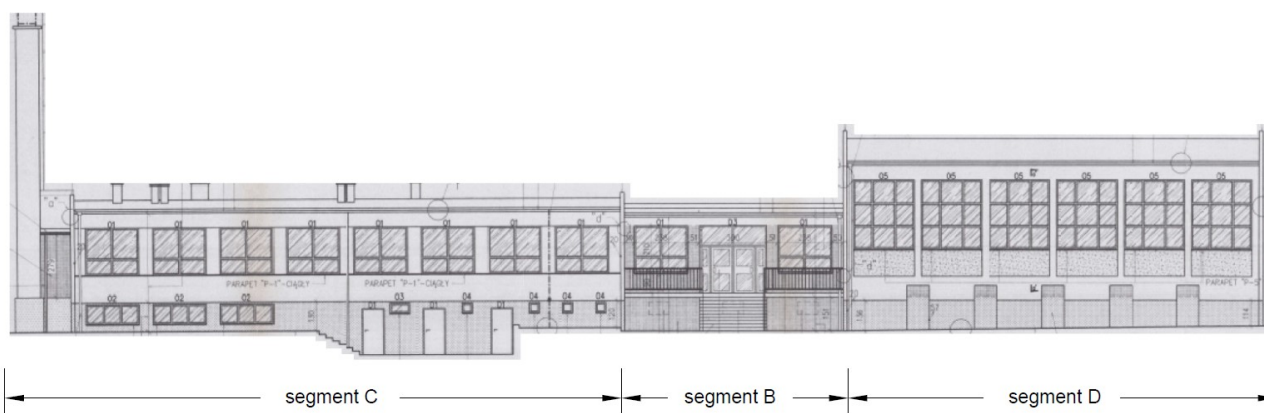
Rys. 1 Poglądowy widok elewacji wschodnia



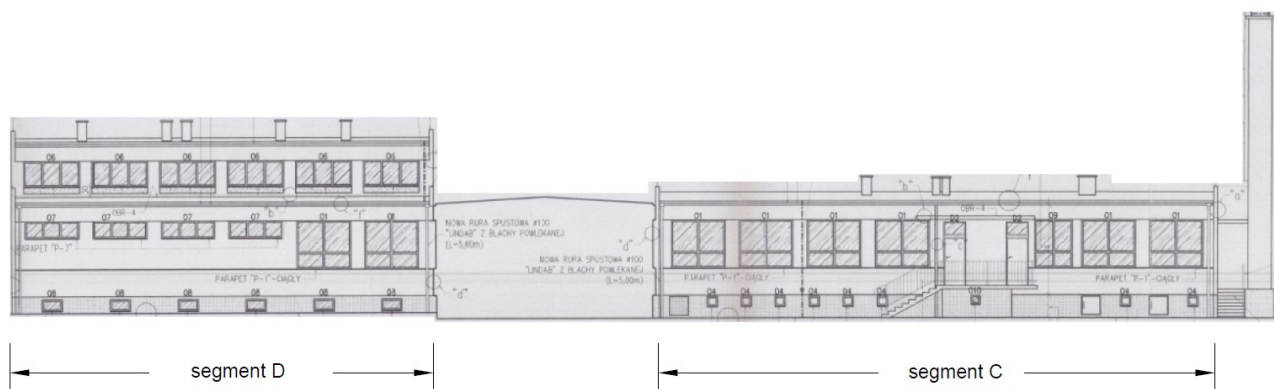
Rys. 2 Poglądowy widok elewacji zachodniej



Rys. 3 Poglądowy widok elewacji północna (budynek główny)



Rys. 4 Poglądowy widok elewacji północna (sala gimnastyczna, budynek pomocniczy)



Rys. 5 Poglądowy widok elewacji południowej

Segmenty A,B,C,D wybudowane zostały z elementów systemu szkolnego uprzemysłowionego.

Segmenty A i B są niepodpiwniczone, segment C jest podpiwniczony w 100% a segment D podpiwniczony jest częściowo.

Poszczególne segmenty oddzielone są dylatacjami i usytuowane na samodzielnych fundamentach.

Ściany zewnętrzne zbudowane są z elementów prefabrykowanych, które zostały ocieplone w technologii BSO styropianem gr.14 cm i ułożoną fakturą z tynku silikatowego 1,5 mm - baranek.

Zewnętrzna stolarka drzwiowa i okienna została wymieniona na okna i drzwi z tworzyw sztucznych.

Obszar oddziaływania czyszczenia elewacji budynków ZSP przy ul. Wyszyńskiego 39 w Wodzisławiu Śląskim obejmuje wyłącznie działkę nr 2495/138, obręb Wodzisław Śląski.

### 3. FORMA ARCHITEKTONICZNA, FUNKCJA OBIEKTU, SPOSÓB JEGO DOSTOSOWANIA DO KRAJOBRAZU I OTACZAJĄCEJ ZABUDOWY, WYMAGANIA ZAWARTE W ART. 5 UST. 1 PRAWA BUDOWLANEGO

#### 3.1 Forma i funkcja obiektu

Budynek pełni funkcję dydaktyczno-wychowawczą. Forma obiektu wraz z jego parametrami pozostaje bez zmian.

Projektowane roboty nie naruszają interesów osób trzecich.

#### 3.2 Bezpieczeństwo konstrukcji

Projektowane roboty budowlane nie naruszają istniejącej konstrukcji budynku.

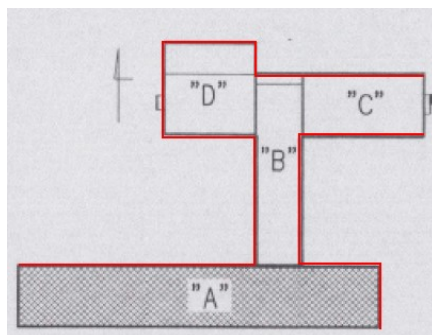
#### 3.3 Wymagania zawarte w art.5 ust.1 Prawa Budowlanego

Wszystkie wymagania zawarte w art.5 ust.1 zostały spełnione w niniejszym opracowaniu.

### 4. ZAŁOŻENIA PROJEKTOWE

Projektuje się wyczyszczenie wskazanych elewacji ze skażenia mikrobiologicznego z zabezpieczeniem ścian przed brudzeniem się oraz agresją mikrobiologiczną, które obejmują:

- 1) SEGMENT A strona północna i wschodnia,
- 2) SEGMENT B strona północna, strona zachodnia i wschodnia,
- 3) SEGMENT C strona północna, strona południowa,
- 4) SEGMENT D strona północna, strona zachodnia, strona południowa.



Rys. 6 Ściany objęte opracowaniem

W ramach zadania czyszczenia elewacji przewiduje się usunięcie zanieczyszczeń biologicznych z elewacji metodą niskociśnieniową z istniejących glonów i zabrudzeń, gruntowanie i zabezpieczenie ścian preparatem zabezpieczającym powierzchnie ścian przed brudzeniem się i agresją mikrobiologiczną.

Przed rozpoczęciem robót należy zabezpieczyć wszystkie drzwi, okna, parapety. Projektuje się wstępne zmycie wodą pod niskim ciśnieniem elewacji wskazanych segmentów, następnie przy użyciu preparatu do usuwania skażenia mikrobiologicznego należy ponownie nałożyć wskazany preparat na powierzchnię za pomocą szczotki z miękkim włosiem lub wałka dobrze wcierając w podłoże lub poprzez natrysk i zostawić na min. 12 godzin. Po upływie tego czasu powierzchnie należy dwukrotnie zmyć rozproszonym strumieniem wody, opcjonalnie szczotkami z twardym włosiem. W przypadku występowania bardzo intensywnego skażenia należy nałożyć kolejną warstwę preparatu i po upływie min. 6 godzin ponownie zmyć.

W przypadku stwierdzonych ubytków tynku należy je naprawić. Na przygotowane i oczyszczone podłoże należy nałożyć środek gruntujący głęboko penetrujący za pomocą pędzla lub wałka malarskiego lub natrysku.

Następnie na nośną, suchą i czystą powierzchnię należy dwukrotnie, równomiernie nałożyć preparat bezbarwny, zabezpieczający powierzchnie ścian przed brudzeniem się i ponowną agresją mikrobiologiczną. Drugą warstwę należy nałożyć po wyschnięciu pierwszej. Preparat nakładać za pomocą wałka, pędzla lub natrysku.

Wszystkie użyte do czyszczenia preparaty powinny stanowić jeden system i być kompatybilne.

Przygotowanie preparatów należy stosować wg wskazań producenta oraz ściśle przestrzegać zaleceń dotyczących stosowania środków ostrożności.

## 5. DANE KONSTRUKCYJNO-MATERIALOWE

### Wykaz robót:

Czyszczenie elewacji segmentów:

- zabezpieczenie okien, drzwi, parapetów;
- oczyszczenie i zmycie elewacji wodą;
- oczyszczenie elewacji preparatem do usuwania skażenia mikrobiologicznego;
- dwukrotne zmycie elewacji;
- uzupełnienie ubytków tynku na elewacji (przyjęto 2% powierzchni ścian);
- gruntowanie powierzchni ścian;
- dwukrotna impregnacja bezbarwnym preparatem zabezpieczającym przed brudzeniem się i agresją mikrobiologiczną,
- po zakończeniu robót, teren budowy należy uporządkować (zgodnie ze wskazaniami Zamawiającego).

## 6. OŚWIADCZENIE

Wodzisław Śląski, 28.08.2020 r.

### OŚWIADCZENIE

Niniejszym oświadczam, że projekt techniczny w zakresie czyszczenia elewacji budynku Zespołu Szkół Ponadpodstawowych w Wodzisławiu Śląskim przy ul. Wyszyńskiego 39 na działce nr 2495/138, obręb Wodzisław Śląski, został opracowany zgodnie z obowiązującymi normami oraz przepisami zasad wiedzy technicznej.

Grażyna Śpiewak

uprawnienia nr 605/94  
z dnia 16.09.1994

## 7. INFORMACJA BIOZ

### 1) ZAKRES ROBÓT DLA CAŁEGO ZAMIERZENIA BUDOWLANEGO ORAZ KOLEJNOŚĆ REALIZACJI

W ramach zadania w zakresie czyszczenia elewacji budynków Zespołu Szkół Ponadpodstawowych w Wodzisławiu Śląskim przy ul. Wyszyńskiego 39 należy wykonać następujące czynności:

- a) Zabezpieczenie okien, drzwi, parapetów.
- b) Oczyszczenie i zmycie elewacji wodą.
- c) Oczyszczenie elewacji preparatem do usuwania skażenia mikrobiologicznego.
- d) Dwukrotne zmycie elewacji.
- e) Uzupełnienie ubytków tynku.. na elewacji (przyjęto 2% powierzchni ścian).
- f) Gruntowanie powierzchni ścian.
- g) Dwukrotna impregnacja preparatem zabezpieczającym przed brudzeniem się i agresją mikrobiologiczną.

### 2) WYKAZ ISTNIEJĄCYCH OBIEKTÓW BUDOWLANYCH

Na terenie budowy znajdują się tylko budynki oświatowe przeznaczone do czyszczenia elewacji.

### 3) ELEMENTY ZAGOSPODAROWANIA DZIAŁKI LUB TERENU, KTÓRE MOGĄ STWARZAĆ ZAGROŻENIE BEZPIECZEŃSTWA I ZDROWIA LUDZI

Brak.

### 4) WSKAZANIA DOTYCZĄCE PRZEWIDYWANYCH ZAGROŻEŃ WYSTĘPUJĄCYCH PODCZAS REALIZACJI ROBÓT BUDOWLANYCH

Wśród najczęściej występujących zagrożeń w trakcie wykonywania robót można wymienić:

- a) upadek z wysokości,
- b) złamanie kończyn,
- c) poślizgnięcie na mokrym pomoście roboczym,
- d) porażenie piorunem,
- e) uderzenie przez przedmiot spadający z wyższego poziomu rusztowania,
- f) wystąpienie alergii wskutek stosowanie szkodliwych substancji chemicznych,
- g) używanie niesprawnych elektronarzędzi.

### 5) SPOSÓB PROWADZENIA INSTRUKTAŻU PRACOWNIKÓW PRZED PRZYSTĄPIENIEM DO REALIZACJI ROBÓT SZCZEGÓLNIE NIEBEZPIECZNYCH.

Przed przystąpieniem do wykonywania robót, konieczne należy przeprowadzić dla pracowników odpowiednie szkolenia w dziedzinie bezpieczeństwa i higieny pracy tj.:

- a) szkolenie wstępne,
- b) szkolenie okresowe.

Szkolenia powinny być przeprowadzane zgodnie z programem przeznaczonym dla poszczególnych rodzajów szkoleń, a w szczególności dostosowane do wykonania na budowie wymaganego zakresu robót.

Szkolenia wstępne ogólne („instruktaż ogólny”) przechodzą wszyscy nowo zatrudniani pracownicy przed dopuszczeniem do wykonywania wszelkich robót.

Obejmuje ono zapoznanie pracowników z podstawowymi przepisami bhp zawartymi w Kodeksie pracy, w układach zbiorowych pracy i regulaminach pracy, zasadami bhp obowiązującymi w danym zakładzie pracy oraz zasadami udzielania pierwszej pomocy.

Szkolenie wstępne na stanowisku pracy („Instruktaż stanowiskowy”) powinien zapoznać pracowników z zagrożeniami występującymi na określonym stanowisku pracy, sposobami ochrony przed zagrożeniami, oraz metodami bezpiecznego wykonywania pracy na tym stanowisku. Instruktaż stanowiskowy może przeprowadzić sam pracodawca lub inna osoba kierująca pracownikami, mająca aktualne szkolenie okresowe bhp dla pracodawców i innych osób kierujących pracownikami.

Każde szkolenie pracownika powinno być odnotowane przez szkolącego (w odpowiedniej dokumentacji i zachowane w aktach osobowych pracownika). Każdy pracownik powinien pisemnie potwierdzić odbyte szkolenie.

Szkolenia wstępne podstawowe w zakresie bhp, powinny być przeprowadzone w okresie nie dłuższym niż 6 miesięcy od rozpoczęcia pracy na określonym stanowisku pracy.

Szkolenia okresowe w zakresie bhp dla pracowników zatrudnionych na stanowiskach robotniczych, powinny być przeprowadzane w formie instruktażu nie rzadziej niż raz na 3 – lata, a na stanowiskach pracy, na których występują szczególne zagrożenia dla zdrowia lub życia oraz zagrożenia wypadkowe – nie rzadziej niż raz w roku.

## 6) ŚRODKI TECHNICZNE I ORGANIZACYJNE ZAPOBIEGAJĄCE NIEBEZPIECZEŃSTWOM WYNIKAJĄCYCH Z PROWADZENIA ROBÓT.

Na terenie budowy powinna znajdować się tablica informacyjna z niezbędnymi danymi obiektu, a w szczególności numerami telefonów alarmowych: pogotowia, policji i straży pożarnej.

Na terenie budowy powinny być wydzielone strefy niebezpieczne, należy je oznaczyć taśmami ostrzegawczymi i odpowiednimi tablicami.

Rusztowania lub inne sprzęty przeznaczone do pracy na wysokości muszą być codziennie przeglądane przez Wykonawcę (kierownika budowy). W przypadku stwierdzenia nieprawidłowości w/w sprzętu, nie wolno pracownika dopuszczać do pracy na wysokości.

Wykonawca (kierownik budowy) musi zadbać, aby Pracownicy zatrudnieni na budowie, byli wyposażeni w środki ochrony indywidualnej oraz odzież i obuwie robocze, zgodnie z tabelą norm przydziału środków ochrony indywidualnej oraz odzieży i obuwia roboczego opracowaną przez pracodawcę.

Środki ochrony indywidualnej w zakresie ochrony zdrowia i bezpieczeństwa użytkowników tych środków, powinny zapewniać pracownikom wystarczającą ochronę przed występującymi zagrożeniami (np. upadek z wysokości, uszkodzenie głowy, twarzy, wzroku, słuchu).

Kierownik budowy obowiązany jest informować pracowników o sposobach posługiwania się tymi środkami.

Na placu budowy powinny być udostępnione pracownikom do stałego korzystania, aktualne instrukcje bezpieczeństwa i higieny pracy w zakresie:

- a) wykonywania prac związanych z zagrożeniami wypadkowymi lub zagrożeniami zdrowia pracowników,
- b) obsługi maszyn i innych urządzeń technicznych,
- c) postępowania z materiałami szkodliwymi i niebezpiecznymi dla zdrowia
- d) udzielania pierwszej pomocy.

Wyżej wymienione instrukcje powinny określać czynności oraz zasady bezpiecznego wykonywania pracy przed jej rozpoczęciem oraz czynności do wykonywania po jej zakończeniu oraz zasady postępowania w sytuacjach awaryjnych stwarzających zagrożenia dla życia lub zdrowia pracowników.

Nie wolno dopuścić pracownika do pracy, do której wykonywania nie posiada wymaganych kwalifikacji lub potrzebnych umiejętności, a także dostatecznej znajomości przepisów oraz zasad BHP.

Na terenie budowy powinna znajdować się kompletna apteczka i podręczny sprzęt gaśniczy i w razie potrzeby na bieżąco uzupełniana.

Bezpośredni nadzór nad bezpieczeństwem i higieną pracy na stanowiskach pracy sprawują odpowiednio kierownik budowy (kierownik robót) oraz mistrz budowlany, stosownie do zakresu obowiązków.

Opracowanie:

Grażyna Śpiewak

Data opracowania: 28 sierpnia 2020 r.

## 8. DOKUMENTACJA FOTOGRAFICZNA



FOT.1 Budynek główny szkoły (segm. A) elewacja północna



Fot. 2 Łącznik ( segm. B) elewacja zachodnia



Fot.3 Budynek sali gimnastycznej z zapleczem (segm. D) elewacja południowa



FOT.4 Budynek sali gimnastycznej (segm. D) elewacja północna



Fot.5 Budynek z pomieszczeniami Liceum Sztuk Plastycznych ( segm. C) elewacja północna



Fot.6. Budynek główny szkoły (segm. A ) elewacja północna i łącznik B –elewacja wschodnia



# MAPA DO CELÓW PROJEKTOWYCH

skala 1:500

6.124.25.17.1.1; 6.124.25.17.1.2;  
6.124.25.11.1.3; 6.124.25.17.1.4;

nazwa miejscowości: Wodzisław Śląski  
jednostka ewidencyjna: 241504\_1 Wodzisław Śląski  
obręb ewidencyjny: 0001 Wodzisław, km.8  
wykonał mapę: ARCHITEKT Studio Projektowe, Paweł Kuczyński  
sporządził mapę: Aleksander Kula nr upr. 18883 zakres: 1  
Wodzisław Śląski dn. 15.02.2018

WG.8840.1.114.2018  
układ współrzędnych: 2000  
układ wysokości: Krusztadt 88  
zakres opracowania  
linia rozgraniczająca z MPZP

## Uwagi:

- 1) mapa została wykonana z uwzględnieniem obciążeń służbnościami gruntowymi
- 2) położenie punktów granicznych nie wymagało analizy na podstawie §79 ust. 5
- 3) Rozporządzenia MSWiA z dnia 9.11.2011 w sprawie standardów (Dz.U.283 poz.1572)
- 4) nie wyklucza się istnienia urządzeń podziemnych nie wykazanych przez instytucje branżowe
- 5) w zakresie opracowania występują projekty uzgodnione w ZUDP w okresie ostatnich 3 lat

## ARCHITEKT

Studio Projektowe  
Paweł Kuczyński  
44-270 Rybnicko ul. Rybnicka 4  
NIP 719-121-0345 REGON 27909333

## GEODETA OPRACOWANIO

Zaw. 023523  
Inż. Aleksander Kula

WG.6642.1. 358 2018

2018.480
2018-03-01
2018-03-01
2018-03-01

## LEGENDA:

- GRANICA DZIAŁKI 2495/138
- BUDYNEK SZKOŁY
- ISTNIEJĄCE WEJŚCIA DO BUDYNKU
- PROJEKTOWANY DRENAŻ
- PROJEKTOWANA SIEĆ ODWODNIENIOWA
- PROJEKTOWANY DRENAŻ WEDŁUG ODRĘBNEGO OPRAWOWANIA

Bilans terenu dla działek nr 2495/138 - bez zmian

Pow. całkowita działek.....10810,0 m<sup>2</sup> (100%)  
Pow. zabudowy.....1995,0 m<sup>2</sup> (18,8%)  
Pow. utwardzona.....2991,8 m<sup>2</sup> (28,2%)  
Pow. biologicznie czynna.....5823,2 m<sup>2</sup> (53,0%)